

Klimatberäkning och redovisning för 2021

WRS AB

2023-01-16

| | |
|------------------------------------|---|
| TITEL | Klimatberäkning och redovisning för 2021 |
| UPPDRAGSANSVARIG OCH FÖRFATTARE | Malin Smith, WRS |
| UTREDARE | Malin Smith, Lukas Rehn, Tove Gannholm, Hannes Öckerman, Jenny Bond, Anders Fredricsson och Jonas Andersson, WRS |
| DATUM | 2023-01-16 |
| OMSLAGSBILD | Bilden är tagen från en av GHG-protokollets tekniska beräkningsguider (World Resources Institute och wbcSD, 2013). Återgiven med tillstånd. |

Innehåll

| | | |
|---|--|----|
| 1 | Inledning | 4 |
| 2 | Metod och förutsättningar | 4 |
| | 2.1 GHG-protokollet | 5 |
| | 2.2 Kategorier | 5 |
| | 2.3 Systemgränser och avgränsningar | 7 |
| | 2.4 Insamling av data och metodval för beräkningar | 7 |
| | 2.4.1 Scope 2-utsläpp | 7 |
| | 2.4.2 Scope 3-utsläpp | 7 |
| 3 | Resultat och diskussion..... | 10 |
| | Referenser | 14 |
| | Bilaga 1. Åtgärdsförslag för åtgärdsminskning | 15 |

1 Inledning

För att Sverige ska bidra rättvist till Parisavtalet behöver vi som land ha minskat våra klimatutsläpp med 20 procent redan under 2022 (WWF, 2022). Under året har vi på WRS tagit ytterligare ett kliv framåt i vårt klimatansvar genom att beräkna klimatavtrycket från vår interna verksamhet. Vi har även påbörjat ett proaktivt arbete med att minska klimatpåverkan både från den interna verksamheten och i externa projekt. Även om vi allt sedan företaget bildades haft ett miljö- och klimatfokus i vårt arbete finns det alltid mer att göra. Vi ser positivt på att det i större utsträckning ställs miljö- och klimatkrav inom offentlig upphandling och som företag bedömer vi att det framöver kommer vara nödvändigt att kunna mäta och redovisa klimatutsläpp och visa på ett konkret, aktivt arbete för att minska utsläppen.

WRS har satt upp som mål att bli en netto klimatpositiv organisation till 2030. Genom att vara så transparenta som möjligt under arbetets gång och kommunicera ut erfarenheter och tips hoppas vi på att inspirera andra företag och organisationer till att snabbt ställa om sin verksamhet. WRS klimatsatsning innebär att vi skjuter till egna medel för att genomföra följande:

1. Noggrann inventering och beräkning av växthusgasutsläpp från vår interna verksamhet enligt Green House Gas Protocols Corporate Standard (GHG-protokollet). GHG-protokollet är en internationellt vedertagen standard för beräkning av ett företags klimatpåverkan.
2. Klimatkompensera för de utsläpp som vår interna verksamhet genererar genom investeringar i åtgärder som binder växthusgaser redan på kort sikt.
3. Påverka våra leverantörer att ställa om sin verksamhet, bland annat genom kravställande när vi upphandlar varor och tjänster. Vi ska även fortsatt arbeta med att minska utsläppen från vår interna verksamhet.
4. Hjälpa våra kunder att ställa miljö- och klimatkrav vid upphandling av bland annat entreprenader för att minimera utsläppen i hela värdekedjan.

Denna rapport avser redovisa arbetsgång och resultat för steg 1. Arbetets steg 2 till 4 är påbörjat och fortgår under 2023. Stort fokus under arbetets steg 1 har legat på att lista upp potentiella utsläppsminskande åtgärder och uppströms påverkansarbete (som genomförs i steg 3). Hittills listade förslag, som delvis genomförts under 2022, redovisas i Bilaga 1.

2 Metod och förutsättningar

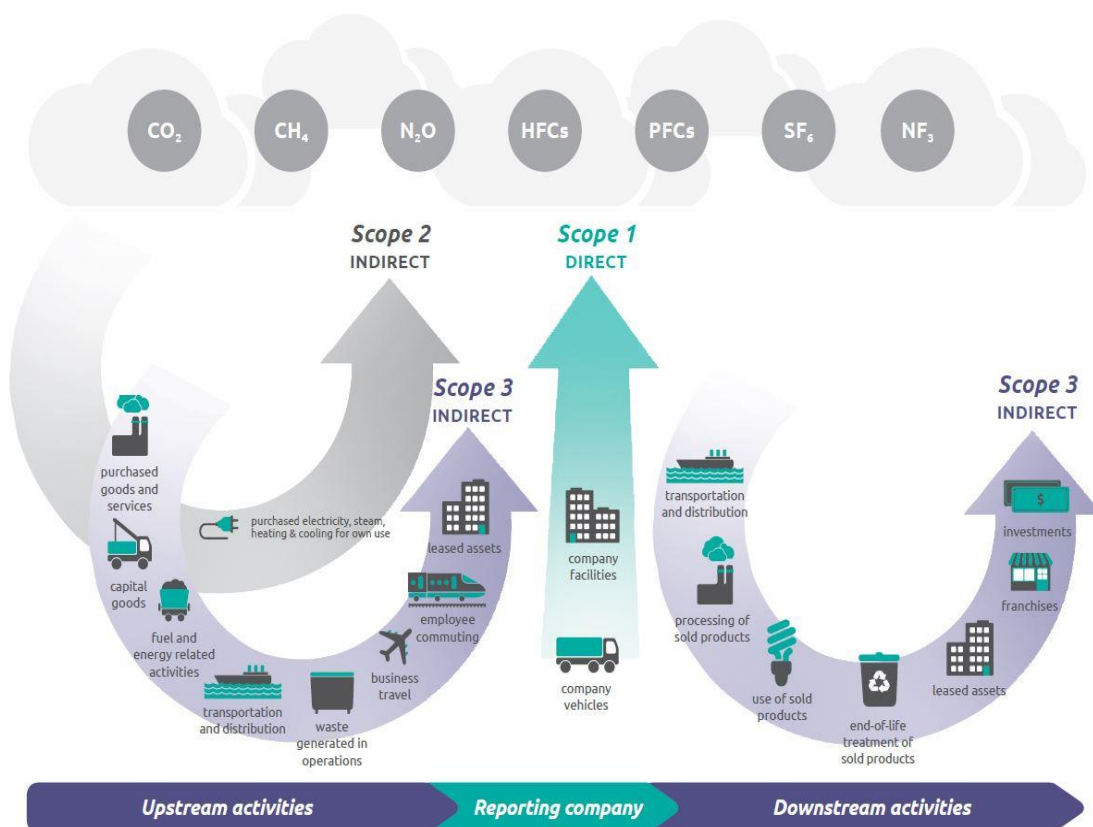
Detta avsnitt beskriver hur vi tagit fram underlag och genomfört beräkningar för att kunna redovisa klimatutsläppen från vår (interna) verksamhet under 2021.

Till en början sammanfattas hur olika typer av utsläppsbidragande aktiviteter inom en verksamhet delas upp i kategorier enligt GHG-protokollet. Sedan listas de kategorier som är aktuella för WRS interna verksamhet. Valda systemgränser och avgränsningar beskrivs och för varje kategori beskrivs vilken bearbetning av underlag som gjorts. Beroende på kvaliteten på underlaget och önskad noggrannhetsnivå valdes olika metoder för beräkning av klimatutsläpp.

2.1 GHG-protokollet

I GHG-protokollet delas aktiviteter inom verksamheten upp mellan så kallade "scope 1", "scope 2" och "scope 3" (se Figur 1). Utsläpp från scope 1 och 2 är obligatoriska att redovisa för att följa GHG-protokollet. Scope 3 är valbara att redovisa. Sådär förklaras indelningen:

- Scope 1 (obligatorisk): Direkta utsläpp av växthusgaser från processer som ägs eller kontrolleras av organisationen.
- Scope 2 (obligatorisk): Indirekta utsläpp från energianvändning genom el, värme, vatten, kyla med mera. Vi har beräknat samtliga sådana poster, inklusive för hemarbete.
- Scope 3 (valfri): Indirekta utsläpp från uppströms och nedströms organisationens värdekedja. Vi har tagit fram beräkningar för ett stort antal uppströms aktiviteter.



Figur 1. GHG-protokollets principer för klimatredovisning kräver redovisning av utsläpp från kategorier benämnda som "scope 1" och "scope 2". "Scope 3"-utsläpp är frivilligt att redovisa. Figuren är tagen från en av GHG-protokollet tekniska beräkningsguider (World Resources Institutes och wbcscd, 2013) och är återgiven med tillstånd.

2.2 Kategorier

Vad gäller scope 1-utsläpp så äger eller kontrollerar WRS inte några sådana processer av betydande storlek (ur ett CO₂-perspektiv).

För scope 2-utsläpp har vi formulerat följande kategorier för WRS:

- Elförbrukning
- Fjärrvärme (uppvärmning av kontorslokaler)

- Dricksvatten¹

När det kommer till scope 3 har vi fokuserat på att räkna på uppströms aktiviteter som har betydande påverkan och som vi vill arbeta aktivt med att minska eller hålla nere utsläppen från. Följande kategorier identifierades och formulerades, som främst går under kategorin ”Inköpta varor och tjänster” samt ”Tjänsteresor” i Figur 1:

- Tjänsteresor
- Matkonsumtion
- Arbetskläder
- Kontorsmöbler och inredning
- Kontors- och fältmaterial
- IT-produkter och elektronik
- Administrativ service: IT-support
- Administrativ service: certifiering
- Administrativ service: försäkring
- Administrativ service: revision
- Administrativ service: telefoni/bredband
- Administrativ service: webbdesign/rådgivning
- Administrativ service: bank
- Administrativ service: övrig
- Renhållningsservice
- IT-program och molntjänster
- Deltagande på konferenser och event
- Hotell under studieresor

Följande är uppströms aktiviteter kräver vidare undersökning då vi tror de kan orsaka betydande utsläpp men vi har inte lyckats kvantifiera dem inom uppdraget:

- Godstransporter till kontorslokal
- Labbanalys av vatten-, sediment- och markprover.

Nedströms aktiviteter som vi kommer att fortsätta arbeta vidare med är bland annat:

- Hjälpa våra kunder att ställa miljö- och klimatkrav vid upphandling av bland annat entreprenader
- Fokus på resurseffektiva lösningar i våra utredningar och projekteringar
- Företagets investeringar

¹ Data för klimatutsläpp för avlopp saknas, men är sannolikt små i sammanhanget.

Exempel på aktiviteter som vi i dagsläget bedömer genererar minimala utsläpp och för vilka vi bedömer att beräkning av utsläpp inte är nödvändigt är till exempel:

- Egenanordnade konferenser (sker sällan)
- Julklappar till anställda
- Anställdas resväg till och från jobbet. Dessa sker till övervägande del med cykel och kollektivtrafik, i några fall med el- eller biogasbil. Företaget har också en resepolicy som ska uppmuntra och underlätta anställda att ta sig till jobbet till fots, cykel eller kollektivt.

2.3 Systemgränser och avgränsningar

Utöver de definierade kategorierna ovan som specificerar vilka utsläpp som ingår i WRS klimatberäkningar så har vi valt att göra följande avgränsningar:

- Vid beräkning av energiåtgång i arbetslokal (scope 2) adderades en schablon för hemarbete (Vattenfall, 2021a).
- För scope 3-utsläpp har systemgränser definierats enligt så kallad ”från vagga till grind” (eng: ”cradle-to-gate”). För en köpt vara, till exempel, innebär det att alla utsläpp från utvinning av material, tillverkningsprocess och transport fram till den inköpts av WRS ingår.
- Utsläpp genererade utanför arbetstid är inte medräknade (med undantag för julbord och mat under studieresor, som är inräknade).
- Privata utlägg/inköp med företagskort kategoriseras inte med samma detaljeringsgrad som inköp via faktura (mer om underlagshantering i nästföljande avsnitt).

2.4 Insamling av data och metodval för beräkningar

2.4.1 Scope 2-utsläpp

Utsläpp från energianvändning har beräknats genom så kallad ”marknadsbaserad” metod. Det innebär att beräkningar utgår från det energislag som företaget betalar för. För el är det i WRS fall sol-, vatten- och vindkraft. För beräkningarna använde vi emissionsfaktorer som finns tillgängliga på Vattenfalls hemsida (Vattenfall, 2021b). En schablon har lagts till för hemarbete då många arbetade hemma under 2021.

WRS kontorslokal värms upp av fjärrvärme från Vattenfall. Klimatavtrycket från fjärrvärmeanvändning beräknades genom det nyckeltal som anges specifikt för levererad fjärrvärme i Uppsala under 2021 (Vattenfall, 2021c).

Klimatpåverkan relaterad till dricksvatten beräknades även den genom öppna tillgängliga data.

2.4.2 Scope 3-utsläpp

För att bestämma metod för beräkning av växthusgasutsläpp analyserades fakturor och tillgängligt relevant underlag som WRS rutinemässigt dokumenterar kopplat till de identifierade kategorierna. (Formulering av kategorier enligt avsnitt 2.2 arbetades fram parallellt med underlagsbearbetningen).

Totalt fyra olika metoder för beräkning av växthusgasutsläpp bedömdes som lämpliga och valdes utifrån tillgängliga data och ambition på noggrannhet.

Tjänsteresor under året sammanställdes som sträcka per fordon, vilket innebär att en distansbaserad metod kunde tillämpas för beräkning av växthusgasutsläpp. För matkonsumtion gjordes en manuell uppskattning av hur mycket livsmedel som köpts in till fika under året samt vilken typ av mat som i generella termer brukar beställas under gemensamma konferenser, julbord eller personalfester. Beräknat klimatavtryck från inköp av IT-produkter och viss elektronik erhöles direkt från en av våra leverantörer. För resterande kategorier beräknades klimatavtrycket med hjälp av en så kallad miljöspendanalys. Det är den minst tidskrävande men också minst noggranna av nämnda beräkningsmetoder för klimatavtryck.

Underlagsbearbetning och metodval för beräkningar av scope 3-utsläpp sammanfattas i Tabell 1.

Tabell 1. Sammandrag av hur underlag bearbetats samt vilken metod som använts för beräkning av växthusgasutsläpp per kategori.

| Kategori | Underlagsbearbetning | Metodval för beräkningar* |
|--|---|---|
| Tjänsteresor | Sträcka per fordon och år | Distansbaserad metod |
| Matkonsumtion | Manuell uppskattning vikt specifikt livsmedel per år | Genomsnittsdatametod |
| Arbetskläder | Kostnad per år | Miljöspendanalys |
| Kontorsmöbler och inredning | Kostnad per år | Miljöspendanalys |
| Kontors- och fältmaterial | Kostnad per år | Miljöspendanalys |
| IT-produkter och elektronik | Delvis erhållet koldioxidavtryck från leverantör, delvis kostnad per år | Delvis leverantörsspecifik metod, delvis miljöspendanalys |
| Administrativ service: IT-support | Kostnad per år | Miljöspendanalys |
| Administrativ service: certifiering | Kostnad per år | Miljöspendanalys |
| Administrativ service: försäkring | Kostnad per år | Miljöspendanalys |
| Administrativ service: revision | Kostnad per år | Miljöspendanalys |
| Administrativ service: telefoni/bredband | Kostnad per år | Miljöspendanalys |
| Administrativ service: webbdesign/rådgivning | Kostnad per år | Miljöspendanalys |
| Administrativ service: bank | Kostnad per år | Miljöspendanalys |
| Administrativ service: övrig | Kostnad per år | Miljöspendanalys |
| Renhållningsservice | Kostnad per år | Miljöspendanalys |
| IT-program och molntjänster | Delvis erhållet koldioxidavtryck från leverantör, delvis kostnad per år | Delvis leverantörsspecifik metod, delvis miljöspendanalys |
| Deltagande på konferenser och externa event | Kostnad per år | Miljöspendanalys |
| Hotell under studieresor | Kostnad per år | Miljöspendanalys |

* Benämns enligt GHG-protokollet som "distance-based method", "average-data method", "supplier-specific method" och "spend-based method".

För att räkna fram klimatutsläppen togs emissionsfaktorer fram från öppna databaser och andra öppna källor. Miljöspendanalysen genomfördes till största del med hjälp av emissionsfaktorer från Upphandlingsmyndigheten (Johansson, 2022).

3 Resultat och diskussion

Resultatet av klimatberäkningarna visar att värmeförbrukningen i våra kontorslokaler ger det största bidraget till växthusgasutsläpp från WRS interna verksamhet (31 %), tätt följt av inköp av IT-produkter och elektronik (22 %), användning av IT-program och molntjänster (17 %) och administrativ service så som försäkring, revision och IT-support (11 %). Matkonsumtion står för 5 % av utsläppen och inköp av kontorsmöbler och inredning för 4 %. Tjänsteresor står också för 4 % och övriga kategorier som inte nämnts står tillsammans för 3 % (se Figur 2).



Figur 2. Beräknad andel utsläpp av växthusgaser från olika delar av WRS verksamhet och uppströms värdekedja för 2021.

Värmeförbrukning i kontorslokalen resulterade i den största klimatpåverkan. Kontoret har fjärrvärmens och påverkas av att det är inrymt i ett äldre hus med sämre isolering. I Bilaga 1 redovisas en påbörjad lista med hittills framtagna förslag på åtgärdsarbete som WRS redan aktivt arbetar med och/eller ska arbeta vidare med under 2023. Åtgärdsförslagen avser både förbättringar avseende WRS interna verksamhet och förslag på aktiviteter eller åtgärder som ska leda till att utsläppen från våra leverantörer minskar.

Vattenfall i Uppsala behandlar och energiåtervinner avfall från Uppsala kommun, närliggande kommuner och även till viss del internationellt. Energiåtervinning i form av fjärrvärmeanvändning räknas till det näst lägsta steget i avfallshierarkin (Naturvårdsverket, u.å.). Eftersom detta avfall behöver behandling året runt, oavsett om det energiåtervinns eller inte, så kan den miljöfördel som energiåtervinning innebär inte räknas in i

klimatredovisningen². Vattenfall i Uppsala jobbar på att minska sina utsläpp och vi som fjärrvärmekunder hoppas att arbetet drivs framåt snabbt och framgångsrikt. På Vattenfalls hemsida beskrivs deras satsning ”Carpe Futurum” som ska leda till att klimatavtrycket från deras anläggning minskar med 50 procent för alla de Uppsalabor som får sin uppvärmning via fjärrvärme.

Inköpt IT-utrustning och elektronik står för de näst största utsläppen. Under 2021 behövdes mer IT-utrustning än ett normalt år köpas in då hemmakontor installerades hos flera anställda. I första hand köper WRS enligt policy begagnad och rekonditionerad utrustning men under pandemin var köptrycket på begagnad utrustning så stor att ny utrustning istället köptes in.

Användning av IT-program och molntjänster så som Office 365, tjänster för digitala möten och modellprogram utgör ett potentiellt stort mörkertal när det kommer till växthusgasutsläpp från verksamheter som vår. Beräkningar är osäkra och baseras nästan enbart på schablonsiffror men ger ändå en indikation på att utsläppen är betydande. Endast en av de leverantörer vi köper molntjänster av kunde redovisa ett klimatavtryck som vårt användande av tjänsten innebär. Ett flertal av leverantörerna angav att de arbetar aktivt med att ta fram klimatberäkningar och några angav att deras serverhallar endast drivs på förnybara energikällor. Vi ansåg inte att den informationen kunde ge någon mer noggrann beräkning än vad en miljöspendanalys kunde ge.

Olika administrativa tjänster beräknas kunna vara en relativt stor utsläppskälla i WRS uppströms värdekedja. Beräkningarna för denna kategori har, liksom kategorin för IT-program och molntjänster, hög osäkerhet och resultaten bör endast betraktas som en indikation på utsläppens storlek. Inga av de leverantörer som WRS köper tjänster av har angivit ett specifikt koldioxidavtryck för den tjänst de levererar till oss. Schablonvärden visar att IT-support och tjänster kopplat till webbdesign och liknande har innebär större växthusgasutsläpp per spenderad krona än tjänster kopplade till telefoni/bredband. Banktjänster och tjänster för certifiering, försäkring och revision har troligen lägst växthusgasutsläpp per spenderad krona bland WRS inköpta tjänster.

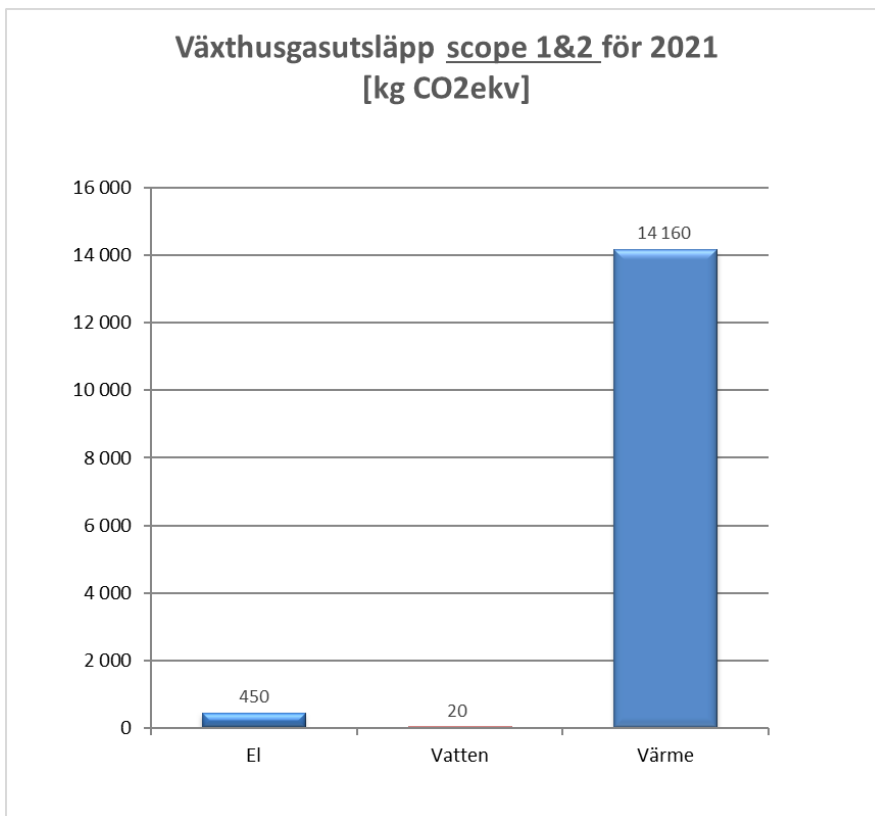
Det är värt att notera att utsläppen av växthusgaser från genomförda tjänsteresor är relativt små på WRS. Det är resultatet av en ambitiös resepolicy som följs noga. Vår resepolicy bygger på att vi i första hand reser med kollektiva färdmedel och att när vi använder bil i tjänsten ska de drivas på fossilfria drivmedel. Trots att utsläppsandelarna från denna och övriga kategorier som inte diskuterats än är små, så är de av betydelse och vi vill minska dem ytterligare. Utsläppen från elanvändning är till exempel små eftersom vi endast köper Bra-Miljöval-märkt el från sol-, vind- och vattenkraft samt el från det vindkraftskooperativ som vi är delägare i. Men det hindrar oss inte från att fortsätta jobba aktivt med en minskad elförbrukning.

De växthusgasutsläpp som enligt GHG-protokollet är obligatoriska att redovisa enligt standard (scope 1 och scope 2) visas i kg CO₂ekv (koldioxidekvivalenter) i Figur 3. I Figur 4 visas beräknade växthusgasutsläpp i kg CO₂ekv från de identifierade scope 3-aktiviteterna i WRS uppströms värdekedja.

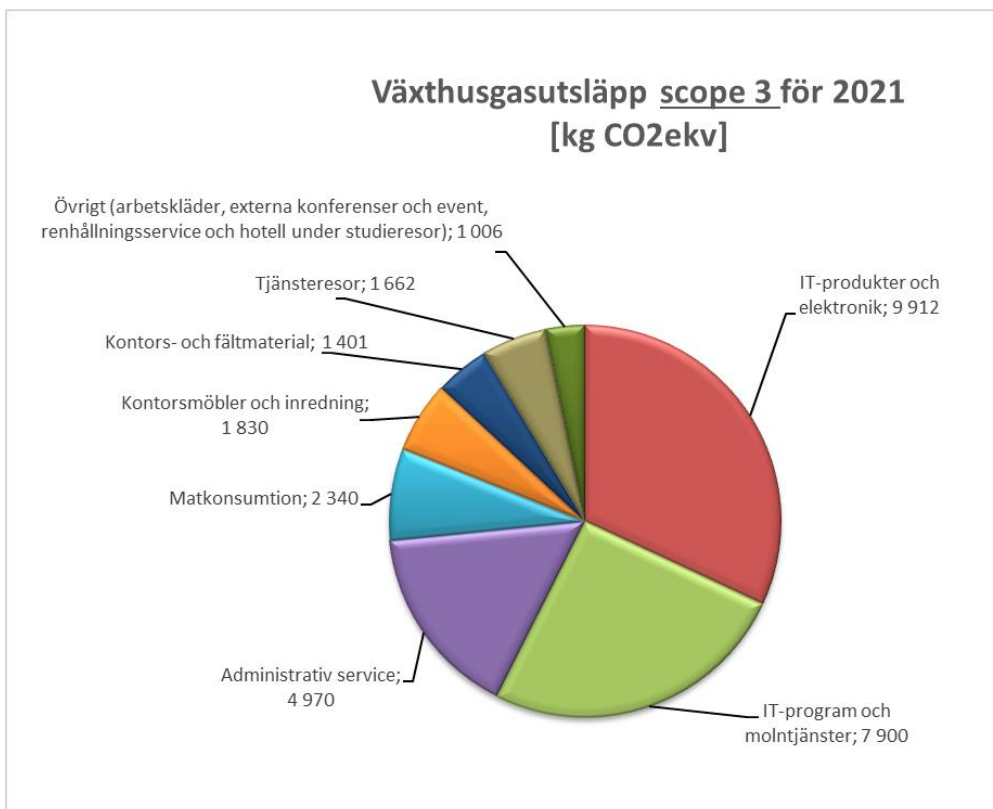
Beräknade växthusgasutsläpp sammanfattas per heltidsanställdequivivalent i Tabell 2.

Vi på WRS ser fram emot att jämföra våra utsläpp med andra företag i branschen och att tillsammans jobba för att fortlöpande minska våra klimatavtryck.

² Raziye Khodayari, ansvarig miljö, hållbarhet, energitillförsel och energiaskor, enheten för Energisystem, mailkontakt 22-12-16.



Figur 3. Beräknade växthusgasutsläpp från WRS kontorslokal och hemarbete i kg CO₂ekv (obligatoriska scope 1 och scope 2 enligt GHG-protokollet).



Figur 4. Beräknade växthusgasutsläpp från aktiviteter i WRS uppströms värdekedja under 2021. Angiven enhet är kg CO₂ekv.

Tabell 2. Beräknade växthusgasutsläpp från WRS interna organisation uppdelat per "scope" enligt GHG-protokollet.

| Utsläpp | Totalt för 2021 [ton CO₂ekv] | Per heltidsanställd för 2021 [ton CO₂ekv/anställd] |
|----------------|--|--|
| Scope 1 & 2 | 15 | 0,81 |
| Scope 3 | 31 | 1,7 |
| Scope 1,2 & 3 | 46 | 2,5 |

Referenser

- JOHANSSON, J. ET AL, 2022. Miljöspendanalys, kategoriträd och miljöindikatorer process-LCA-metod. Upphandlingsmyndigheten, Solna.
- NATURVÅRDSVERKET, u.å. Avfallshierarkin visar stegen vi behöver ta [internet]. Tillgängligt: <https://www.naturvardsverket.se/amnesomraden/avfall/pagaende-arbeten/avfallshierarkin-visar-stegen-vi-behoover-ta/> [Hämtad 2023-1-9].
- VATTENFALL, 2021a. Så påverkar hemmajobb elräkningen [internet]. Tillgängligt: <https://vattenfallsales-web-prd.azurewebsites.net/fokus/tips-rad/elforbrukningen-okar-vid-hemmajobb/> [Hämtad 2022-12-15].
- VATTENFALL, 2021b. Elens ursprung och miljöpåverkan - Vattenfall [internet]. Tillgängligt: <https://www.vattenfall.se/elavtal/energikallor/elens-ursprung/> [Hämtad 2022-12-15].
- VATTENFALL, 2021c. Fjärrvärme i Uppsala | Vattenfall [internet]. Tillgängligt: <https://www.vattenfall.se/foretag/fjarrvarme/sa-fungerar-fjarrvarme/vara-orter/upsala/> [Hämtad 2022-12-15].
- WORLD RESOURCES INSTITUTE och WBCSD, 2013. *Technical Guidance for calculating Scope 3 Emissions (version 1.0)*.
https://ghgprotocol.org/sites/default/files/standards/Scope3_Calculation_Guidance_0.pdf.
- WWF, 2022. WWF: Sveriges utsläpp bör minska med 21 procent i år [internet].
Världsnaturfonden WWF. Tillgängligt: <https://www.wwf.se/pressmeddelande/wwf-sveriges-utslapp-bor-minska-med-21-procent-i-ar-4247916/> [Hämtad 2022-12-20].

Bilaga 1. Åtgärdsförslag för åtgärdsminskning

Denna tabell innehåller en påbörjad lista med förslag på åtgärder som ska minska WRS utsläpp av växthusgaser. Åtgärder med en bock genomfördes under 2022. Fortsatt åtgärdsarbete planeras under 2023.

| Kategori | Åtgärd för att minska |
|-------------------------|--|
| Elförbrukning | <ul style="list-style-type: none">✓ Inventering av glödlampor – byte till LED (genomfört)✓ Påminna om att standby-lägen drar el och att man ska stänga av strömbrytarna som finns vid varje arbetsplats efter arbetsdagens slut (genomfört).✓ Ställ krav på eller välj endast kontorshotell som kan redovisa elförbrukning/värme per person samt vad de gör för att minska? (påbörjat)✓ Täta fönster? Byta ut fönster? (pågår samtal med Akademiförvaltning)✓ Se över förbrukningen på energikrävande utrustning, byt till energisnålare om det är möjligt och ger effekt. Kylskåp?✓ Se över förbrukningen nattetid och se över om timer kan sättas in.✓ Nya effektivare luftkonditioneringsaggregat?✓ Vi har tidigare tittat på möjligheten att skaffa solceller men det var enligt 2020 års beräkningar inte lönsamt. Kollade även då att av arbetsmiljöskäl byta tak då dagens tak luktar tjära, men fortfarande inte lönsamt. Ta upp detta igen?✓ Montera markiser på fasaden? (Framst vid fönstren på södra och västra sidan.) Kan minska behovet av AC och ev. minska doften av tjärpapp när man har fönstret öppet.✓ Sätt upp skylt på ytterdörr som regelbundet påminner om att man ska stänga av strömbrytare vid sin arbetsplats nattetid för att minska elförbrukning? |
| Värmeförbrukning | <ul style="list-style-type: none">✓ Antagligen kommer det komma riktlinjer från myndigheter med uppmaning likt GodEls "SkruvaNer". I vinter blir det nog därför extra viktigt att uppmana kollegor att t.ex. ha en tjocktröja, raggsockor och underställ permanent liggandes på jobbet.✓ Installera mer avancerad styrning för värme?✓ Påverka Vattenfall. |
| Vattenanvändning | <ul style="list-style-type: none">✓ Installera snålspolande kranar/duschkmunstycke? Visa olika "tekniker" i varje badrum (pedagogiskt för både medarbetare och besökare).✓ Åtgärda droppande kranar. |
| Tjänsteresor | <p><u>Minska antalet mil med fossilbil under 2023:</u></p> <ul style="list-style-type: none">✓ Eldriven företagsbil införskaffad 2022 (genomfört).✓ Biogasdriven företagsbil inköpt 2022 (genomfört).✓ Ändra ersättningsystem för bilersättning som missgynnar fossilbil (genomfört).✓ Följ resepolicy (genomförs).✓ Morötter till anställda att resa klimatsmart, till exempel tjänstecykel?✓ Inte tillåta tjänstekörning med fossilbil (mer än i undantagsfall) |

| | |
|--|---|
| | <ul style="list-style-type: none"> ✓ Utbilda medarbetare i eco-driving? Bra att även utbilda kring hur man ska tänka kring elbilar för att kunna köra så långt som möjligt och få lång livslängd på batterier (snabbladdning, fulladdat batteri, maxhastigheter). <p><u>Kom fram till hållbart (miljömässigt, tidsmässigt och arbetsmiljömässigt) sätt att transportera båten vid sedimentprovtagning. I dagsläget hyrs ibland fossil skåpbil:</u></p> <ul style="list-style-type: none"> ✓ Släp inköpt som passar till företagsbilen som går på biogas (genomfört). <p><u>Extra för studieresa:</u></p> <ul style="list-style-type: none"> ✓ Under studieresor abonneras endast buss som körs på biodrivmedel/biogas (genomfört). ✓ Cykelutflykt på studieresor uppskattas av flera anledningar (genomförs). |
| Matkonsumtion | <ul style="list-style-type: none"> ✓ Aktiva val av leveransmetoder av livsmedel till kontoret (går egentligen in under kategorin godstransporter). ✓ Skapa matpolicy? Vegansk tisdag tex på fikat? ✓ Välja restauranger med miljöprofil/bra vegansk utbud vid t.ex. julbord, luncher, studieresor m.m. |
| Arbetskläder | <ul style="list-style-type: none"> ✓ Byt inte ut de äldre svarta WRS-jackorna till nya blåa bara för att alla ska ha samma (genomförs). ✓ Ge nyanställda i första hand begagnade jackor om det finns tillgängliga (tex om någon nyligen slutat) (genomförs). ✓ Uppmana kollegor som slutar att returnera profilprodukter om de ej tror att de kommer använda dessa efter avslutad tjänst. ✓ Ställ krav på leverantör att redovisa klimatavtryck på deras kläder. Ex genom EPD Environmental product declaration (LCA-verktyg via GHG protokoll) (pågår). ✓ Lämna in trasiga kläder på lagning. ✓ Begränsa antalet/typen av profilprodukter och välj produkter med miljöprofil vid köp av nya. |
| Kontorsmöbler och inredning | <ul style="list-style-type: none"> ✓ Köp i första hand begagnat? Eller överväg åtminstone alltid alternativet att köpa begagnat. |
| Kontors- och fältmaterial Övrigt mindre material till kontoret och fält (ej elektronik) | <ul style="list-style-type: none"> ✓ Gå över till oparfymerad tvål p.g.a. 1. Parfym tros kunna vara skadligt för vattenlevande organismer och reningsverk rensar ej bort allt (källa 1, källa 2, källa 2). 2. 1177 rekommenderar att gravida och de med småbarn använder oparfymerade produkter. 3. Besökare eller nya medarbetare kan vara allergiska mot parfym. |
| Datorprodukter (hopslagen till IT-produkter och elektronik) Datorer, skärmar, tangentbord, möss | <ul style="list-style-type: none"> ✓ Köp i första hand begagnade datorer och skärmar (genomförs) ✓ Uppmuntra till en mobil med två simkort eller endast en mobil (som också får användas privat)? ✓ Om vi ska köpa nytt – välj varumärken som redovisar sina klimatutsläpp på större inköp, tex Logitech, Dell och Apple. HP har börjat redovisa och Jabra redovisar en del. Deltac, Samsung dåliga på att redovisa avtryck (finns även artiklar som visar på stora utsläpp för Samsung) |
| Elektriska apparater och komponenter (hopslagen till IT-produkter och elektronik) Tillbehör till datorer och skärmar, köksutrustning, elektronisk fältutrustning | <ul style="list-style-type: none"> ✓ Dela på fältutrustning som vi inte använder så ofta med andra bolag? Tex drönaren. ✓ Försök att laga innan vi köper nytt. Köp in passande lim och eltejp etc. |

| | |
|---|--|
| <p>Administrativ service</p> <p>IT-support, certifiering, försäkring, revision, telefoni/bredband, webbdesign, bank, övrig</p> | <ul style="list-style-type: none"> ✓ Se över teleoperatör. Tele 2 säger sig vara klimatneutrala. Telia är "miljöcertifierade" genom ISO 14001. ETC mobil är märkta med bra miljöval. (pågåår) ✓ Ställ krav på leverantörer av inköpta tjänster att redovisa sina klimatutsläpp. Skriv en exempeltext som vi kan arbeta i för mailutskick till alla. ✓ Vid inköp av ny tjänst så väljs en med aktivt klimatarbete. |
| <p>Renhållning service</p> | <ul style="list-style-type: none"> ✓ Redan minimal påverkan. Men öppna dialog för att prata om växthusgasutsläpp. |
| <p>IT-program med egna servrar</p> <p>Till exempel Microsoft och diverse ritnings- och modelleringsprogram m.m.</p> | <ul style="list-style-type: none"> ✓ Sök uppgifter om molnlagring tex Microsoft och fjärrbackup. Ställ krav på ökat transparens t.ex. via miljöorganisationer. Microsoft redovisar enligt GHG protokoll men inte per licens. Forska vidare i om det går att få per licens? Kanske även per licens för viss typ av bransch? ✓ Ställ krav på leverantörer att redovisa klimatavtryck (pågåår). ✓ Vid upphandling av nytt IT-program efterfrågas effektivt miljöarbete. |
| <p>Egenanordnade konferenser</p> | <ul style="list-style-type: none"> ✓ Välj lokaler som har en miljöprofil (genomförs) ✓ Uppmuntra till att resa klimatsmart, visa exempel på resväg för att göra det enklare (genomförs) ✓ Välj stort utbud av vegetarisk mat (genomförs). Även mer vegansk. ✓ Tipsa om/förboka miljöcertifierat hotell till deltagare (genomförs) ✓ Frukostseminarium ordnas i första hand digitalt (genomförs) |
| <p>Deltagande på konferenser</p> | <ul style="list-style-type: none"> ✓ Be om klimatavtryck på konferensdeltagande för att påverka att klimatarbete bedrivs |
| <p>Hotell under studieresor</p> | <ul style="list-style-type: none"> ✓ Välj hotell som är miljömärkta (i beräkningarna skiljer vi endast på icke-miljömärkta och miljömärkta hotell). Använd tex "Green Key" kartan (världens största hotellmiljöcertifiering). (pågåår) |
| <p>Godstransporter</p> <p>Postat labbmateriel, leverans fruktbud, matleveranser, leverans IT-produkter, leverans kontorsmöbler och inredning, leverans kontors- och fältmaterial samt leverans elektriska apparater och komponenter.</p> | <ul style="list-style-type: none"> ✓ Kolla upp leveransmetoder på fruktbud (pågåår) ✓ Kolla upp leveransmetoder för de postbud vi använder (pågåår) ✓ Ställ krav på leverantörer vi beställer varor från att redovisa klimatutsläpp för hemleverans av vara för specifikt transportalternativ (så som tex Apotea gör). Eller byt till leverantörer som redovisar utsläpp för hemleverans. ✓ Välj hellre fraktalternativ som är lite dyrare om de har lägre klimatpåverkan. ✓ Börja räkna på utsläpp från godstransport. |
| <p>Bank och finans</p> | <ul style="list-style-type: none"> ✓ Be om redovisning av klimatpåverkan från vår leverantör av bank och finanstjänster. ✓ Ställ krav på banken att förvalta och investera kapital i enlighet med Parisavtalet. ✓ Överväg att byta bank, exempelvis Ekobanken får högst betyg i Fair Finance Guide. |
| <p>Labbanalys</p> | <ul style="list-style-type: none"> ✓ Kolla upp om labben som vi skickar vattenprov till redovisar växthusgasutsläpp per analyserat prov (pågåår) ✓ Börja räkna på utsläpp från labbanalys. |

| | |
|--|---|
| Aktiviteter utanför systemgränser | <ul style="list-style-type: none"> ✓ Om företaget eller organisationen i fråga hyr ut lokaler kan krav ställas på deras hållbarhetsarbete. ✓ Förmåner till de som lever mer klimatsmart på fritiden, till exempel att en extra semesterdag ges till anställda som inte väljer att ta flyget på semestern, eller att tjänstecykel kan tillhandahållas. ✓ Rådgivning för klimatsmart pensionssparande. |
| Övriga mindre aktiviteter utanför systemgränser | <ul style="list-style-type: none"> ✓ Julgåvor och give-aways: policy? |